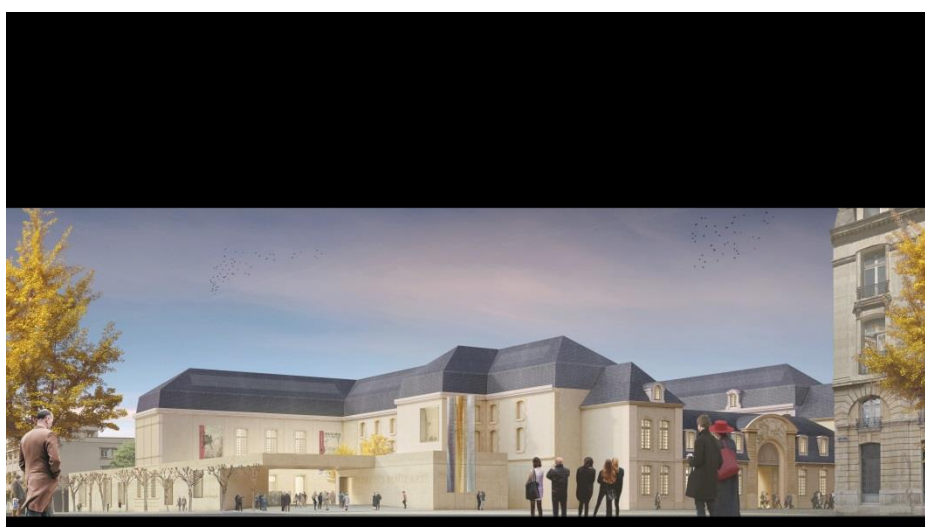


Reims.fr

DOSSIER DE PRESSE

Lundi 15 juillet 2019

## Renaissance. Un musée des Beaux-arts réinventé





Perspective depuis la rue Libergier avec jardin, cour d'accès au hall principal avec miroir d'eau et arbres, cour du musée actuel



*« La façade devient une frontière qui renferme une autre forme d'urbanité, qui absorbe la mémoire de ce lieu. Elle est le support d'une lumière pure qui en renforce l'unité et l'identité, capable de réhabiliter le Lieu »*  
Agence Aires Mateus Arquitectos

## COMMUNIQUE

Le futur musée des Beaux-arts dévoilé	4
<hr/>	
Une collection de référence	6
<hr/>	
Une ambition partagée pour le XXI <sup>e</sup> siècle	8
<hr/>	
Ville, Architecture et mémoire	10
<hr/>	
Les grandes dates du projet	13
<hr/>	
En septembre, une semaine festive avant la fermeture au public	15
<hr/>	

## Le futur musée des Beaux-arts dévoilé

Pour écrire une nouvelle page de son histoire, la ville de Reims vient de sélectionner le groupement réuni autour de Francisco et Manuel Aires Mateus, architectes rayonnant à l'international depuis Lisbonne. La commande ? Réinventer son musée des Beaux-arts, un musée réputé pour la richesse de ses collections et accueilli depuis 1913 dans l'abbaye Saint-Denis. Cette dernière date principalement du XVIII<sup>e</sup> siècle. Aussi, à proximité de la prestigieuse cathédrale de Reims, la proposition des architectes sonne « déjà » comme une évidence !

*« [...] Le Projet s'enracine dans cette ambition : il propose de rénover un lieu à partir d'un bâtiment existant, de revendiquer l'urbanité perdue de ses cloîtres et, dans ce mouvement, créer une identité urbaine renouvelée, une ville redessinée. [...] C'est dans le renforcement de la matrice originelle du lieu que le nouveau projet s'enracine. [...] Le projet propose de redessiner les anciens cloîtres de l'abbaye dans un geste unique et clairement contemporain dans son dessin. »*

Extraits de la note « Ville, Architecture et Mémoire », Francisco Aires Mateus juillet 2019, cf. p.10

La ville de Reims, la Région Grand Est sont les financeurs du projet de restructuration et d'extension du musée des Beaux-arts de Reims estimé à 45,3 M€ TTC.

### La réponse à des enjeux multiples

La restauration et la valorisation du patrimoine représentent un axe fort de la politique culturelle conduite par Arnaud Robinet, Maire de Reims depuis 2014. C'est pourquoi, en décembre de la même année, a été lancée une étude sur la faisabilité d'une réhabilitation et d'une extension de l'actuel musée des Beaux-Arts. Ce choix permettait de répondre à plusieurs ambitions : proposer un musée des Beaux-Arts adapté au XXI<sup>e</sup> siècle, le placer dans un secteur touristique majeur de la ville, gage d'un rayonnement démultiplié, et ce faisant renforcer la vitalité de l'hyper-centre historique de Reims. Il s'agissait également de permettre à un autre projet urbain d'ampleur de se déployer : Reims Grand Centre ou l'aménagement de 100 hectares près de la gare centre pour composer une offre multiple digne du cœur d'une métropole.

### Un projet majeur conduit en deux étapes

La construction en périphérie de Reims de réserves externalisées pour les 5 musées gérés par la Ville et d'autres structures culturelles municipales permet de libérer l'espace indispensable au projet conduit sur le site de l'abbaye Saint-Denis, tout en offrant des conditions optimales pour la conservation et la restauration des oeuvres. Ainsi, la mise en service de ces réserves de 5 500 m<sup>2</sup>, incluant des espaces de recherche et de restauration, pour un budget de 9,6 M€ va permettre d'engager le projet sur le site actuel du musée des Beaux-Arts estimé à 45,3 M€. Au final, les réserves seront livrées fin 2019 et le déménagement des 20 000 oeuvres pour libérer le Musée se déroulera durant l'année 2020. Puis, les travaux de restructuration et d'extension du musée des Beaux-Arts pourront débuter en 2021 pour une réouverture au public prévue fin 2023.

**Contact presse** : Geneviève Dogué - Tél. : 03.26.77.77.20 - [presse@reimsmetropole.fr](mailto:presse@reimsmetropole.fr)

Restez connecté avec Reims et le Grand Reims sur [www.reims.fr](http://www.reims.fr) et

[www.grandreims.fr](http://www.grandreims.fr) et sur    

### La promesse d'une renaissance pour le musée des Beaux-arts de Reims

Le 18 septembre 2018, un premier jury sélectionnait 4 équipes parmi 103 candidatures au total. Le 24 mai 2019, un jury composé de représentants des services de l'Etat, DRAC et SDM, de la ville de Reims, de la Région Grand Est, d'architectes, d'élus distinguait le projet conçu par Francisco Aires Mateus et son équipe.

La proposition retenue va redonner son éclat d'origine à un îlot patrimonial de 7 025 m<sup>2</sup> voisin de la cathédrale de Reims, avec cour et jardin. Plus encore, elle va concrétiser le Projet Scientifique et Culturel du musée des Beaux-Arts en transformant l'abbaye Saint-Denis en un lieu de vie culturel plus attractif que jamais et ouvert sur la ville.

### Les orientations pour un musée du XXI<sup>e</sup> siècle

Hall d'accueil, espace d'introduction à la visite, boutique-librairie et café seront accessibles librement depuis une cour d'accueil située dans l'axe du parvis de la cathédrale, à l'angle des rues Libergier et Chanzy.

L'espace d'exposition permanente, multiplié par trois, permettra de présenter des œuvres jamais ou peu montrées à ce jour. Citons l'un des plus grands fonds, celui de la donation Foujita comportant plus de 660 dessins. Ou encore la collection complète de 600 céramiques de Jeanne-Alexandrine Pommery. Une galerie de sculptures est également prévue.

Des sections nouvelles seront proposées. Notamment cinq salles d'époque immersives où les décors Art nouveau et Art déco seront intégralement reconstitués.

Les visiteurs pourront composer librement leur parcours de découverte.

La médiation sera innovante pour le grand public comme pour le public porteur de handicap. A noter également, une proposition novatrice en France dans ce type de musée : le public jeune bénéficiera d'un parcours émaillé de propositions conçues expressément pour lui. Propositions ludiques, numériques, espaces d'interprétation, ... pour faciliter ou enrichir la compréhension des œuvres, solliciter les sens, ou encore établir des passerelles entre les courants, les techniques et les périodes artistiques. Un levier pour développer le public familial, placé au cœur du projet du futur musée.

L'exigence environnementale se traduit par l'importance de la végétalisation dans l'aménagement, le choix des matériaux et le confort thermique des usagers. A noter, le chantier fera la part belle à un approvisionnement de proximité, au réemploi ou recyclage, au choix de matériaux bruts, sans fibres, naturels et sains.

### Le musée des Beaux-arts de Reims en quelques mots

Le musée des Beaux-arts de Reims offre un voyage de cinq siècles à travers l'art français et européen, de la Renaissance à l'Art Déco en passant par la peinture du Grand Siècle, l'Impressionnisme et l'œuvre inclassable de l'artiste franco-japonais Léonard Foujita.

Le musée est réputé à l'international pour ses dessins de Cranach, ses peintures du Grand Siècle, sa collection de Corot, ses œuvres de maîtres de l'impressionnisme et du post-impressionnisme, sa collection Foujita. Ceci explique que des expositions d'œuvres majeures soient régulièrement proposées en Europe, en Asie et aux Etats-Unis.

### Dernier rendez-vous dans le site actuel : une semaine festive en septembre !

Du lundi 16 au dimanche 22 septembre, au musée et en centre-ville, associations de soutien au musée, agents, guides, artistes se retrouveront avec le public pour des coups de cœur, des spectacles, des conférences et un regard décalé et joyeux sur les œuvres du musée. Après ce bouquet final marquant la fermeture du musée au public, Pendant la fermeture du musée, l'avancée du projet sera présentée au Trésor, au pied de la cathédrale, au sein de l'espace qui lui est dédié.

Site : <https://musees-reims.fr/>

**Contact presse** : Geneviève Dogué - Tél. : 03.26.77.77.20 - [presse@reismetropole.fr](mailto:presse@reismetropole.fr)

Restez connecté avec Reims et le Grand Reims sur [www.reims.fr](http://www.reims.fr) et

[www.grandreims.fr](http://www.grandreims.fr) et sur    

## Une collection de référence

La collection du musée des Beaux-arts de Reims présente des points forts reconnus dans le réseau des musées en France et à l'international.

### Les richesses du musée des Beaux-arts de Reims

**Les fonds du musée des Beaux-arts témoignent d'une diversité remarquable dont certains aspects lui confèrent une forte singularité dans le paysage des musées d'art français.** Parmi les 2 900 peintures, 2 400 sculptures, 30 000 œuvres graphiques, 2 700 céramiques, 1 400 objets d'art et mobilier, soit 39 400 pièces au total, les principaux points forts sont les suivants :

- Le fonds de l'École de dessin de Reims (comprenant une série unique sur le plan international de 13 portraits de Cranach le Jeune, et environ 1 200 dessins des XVII<sup>e</sup> et XVIII<sup>e</sup> siècles).
- La peinture française du XVII<sup>e</sup> siècle, dont des artistes majeurs (Champaigne, Le Nain, Vouet, Mignard, La Hyre...).
- Les 27 peintures de Corot : le fonds européen le plus important après celui du Louvre.
- La peinture française et les arts graphiques du XIX<sup>e</sup> siècle qui permettent d'évoquer les principaux mouvements, et font incontestablement du musée l'un des plus importants musées français pour cette période : école de Barbizon, romantisme, réalisme, impressionnisme, postimpressionnisme, autour d'artistes prestigieux (Monet, Sisley, Pissarro, Renoir...) et de fonds monographiques (Jacques-Raymond Brascassat) ; concernant les arts graphiques du XIX<sup>e</sup>, des œuvres notables sont également conservées (Millet, Gauguin...).
- Plusieurs fonds originaux de sculpteurs (Barye, Guéniot, Saint-Marceaux, Osouf, Longuet, Boisecq, Sarrabezolles...).
- Les arts décoratifs (céramiques, meubles, objets d'art, vitraux...).
- Certains aspects de l'art du XX<sup>e</sup> siècle : Gauguin et ses disciples, le Fauvisme, l'art sacré, l'Art nouveau et l'Art déco (période sur laquelle le musée est devenu un lieu de référence nationale), Joseph Sima et le Grand Jeu, Léonard Foujita (artiste dont le musée est devenu l'institution de référence sur un plan international), le vitrail (fonds exceptionnel et original).

### Un musée en résonance avec la ville

**L'une des particularités fortes des collections du musée des Beaux-arts tient dans le nombre d'œuvres étroitement liées au contexte rémois :** l'important ensemble de peintures religieuses de l'école rémoise du XVII<sup>e</sup> siècle liées à Jean Hélar ; les œuvres des artistes formés au XVIII<sup>e</sup> siècle à l'École de Dessin de Reims – l'une des plus anciennes du royaume – et ayant acquis pour certains une reconnaissance nationale ; les œuvres des artistes ayant travaillé à la décoration de l'église Saint-Nicaise (Maurice Denis...) ; celles d'artistes ayant œuvré aux vitraux visibles dans différentes églises rémoises (Joseph Sima, Maria Helena Vieira da Silva, Charles Marq, Imi Knoebel...) ; le fonds du sculpteur René de Saint-Marceaux dont le gisant de l'abbé Miroy était installé au cimetière du nord ; sans compter les œuvres de Foujita dont certaines éclairent son travail préparatoire pour les fresques de la chapelle Notre-Dame-de-la-Paix ; les œuvres liées à l'histoire Art déco de Reims (dont celles de Jean Goulden) ; celles liées au mouvement surréaliste rémois du Grand Jeu ; ou

**Contact presse :** Geneviève Dogué - Tél. : 03.26.77.77.20 - [presse@reimsmetropole.fr](mailto:presse@reimsmetropole.fr)

Restez connecté avec Reims et le Grand Reims sur [www.reims.fr](http://www.reims.fr) et

[www.grandreims.fr](http://www.grandreims.fr) et sur    

encore l'important fonds de peintures sur la ville de Reims à l'issue de la Première Guerre mondiale, ou de dessins sur la Grande Guerre, pour ne citer que les principaux ensembles.

L'enrichissement des collections conduit depuis les années 2000 autour de l'Art déco a permis d'initier un dialogue fécond entre la ville et le musée, dont l'exposition de 2006-2007 a constitué un premier aboutissement. Sans limiter l'évocation artistique du XX<sup>e</sup> siècle rémois au seul Art déco – l'éclectisme de l'entre-deux-guerres offrant en ville une grande diversité de solutions architecturales et de registres décoratifs – c'est bien un axe fort et original des collections du musée que de pouvoir présenter un ensemble important et cohérent d'œuvres liées à la création artistique française des années 1920 et 1930, notamment en mobilier.

**L'ensemble important et cohérent d'œuvres liées à la création artistique française des années 1920 et 1930, notamment en mobilier permet de jeter autant de passerelles que possible entre les œuvres présentées au musée et celles visibles en dehors de ses murs.** Ceci doit largement contribuer, tant à destination des Rémois que des touristes, à créer un va-et-vient artistique projetant le musée dans la ville, et faisant entrer la ville au musée. Attirer le visiteur par ce qu'il connaît et le voir repartir étonné par la découverte de ce qu'il ne connaissait pas : telle est l'ambition du futur musée des Beaux-arts de Reims.

### **Des dépôts sont consentis par les musées nationaux pour le futur musée**

Soucieux d'accompagner la réhabilitation et l'enrichissement du parcours de visite du futur musée, plusieurs musées nationaux ont accepté de mettre en dépôt des œuvres pour compléter et renforcer certains aspects des collections exposées : Musée du Louvre, Musée Rodin, Musée Bourdelle, Musée d'Orsay, Musée des Arts décoratifs, Mobilier national, Centre national des Arts plastiques. Certaines de ces œuvres, restaurées ou en cours de restauration, seront présentées pour la première fois depuis le XIX<sup>e</sup> siècle.

### **Des expositions de chefs-d'œuvre organisées à l'international**

Le musée des Beaux-Arts de Reims s'attache activement à faire rayonner ses collections.

#### **Des expositions à l'étranger**

Citons, depuis 2015 des expositions sur les portraits par Cranach le Jeune, la peinture de paysage du XVIII<sup>e</sup> siècle aux impressionnistes, les chefs-d'œuvre du musée des Beaux-arts en : Allemagne (2015), Japon (2016-2017), Etats-Unis (2018), Japon (2019-2020, puis 2021-2022), d'autres perspectives en Chine.

#### **Des prêts nombreux chaque année**


En 2018, 484 œuvres ont été prêtées à 48 institutions dans 10 pays.

#### **Des projets de dépôts d'œuvres et d'expositions pendant la période de fermeture**

Des partenariats sont pressentis, en cours de discussion, avec plusieurs musées français pour accueillir des œuvres de Reims pendant la fermeture : les musées de Colmar, de Quimper, de Châlons-en-Champagne, de Caen, de Clermont-Ferrand, de Lodève, de Rennes, de Nancy, d'Arras, du Petit Palais à Paris.

**Contact presse** : Geneviève Dogué - Tél. : 03.26.77.77.20 - [presse@reimsmetropole.fr](mailto:presse@reimsmetropole.fr)

Restez connecté avec Reims et le Grand Reims sur [www.reims.fr](http://www.reims.fr) et

[www.grandreims.fr](http://www.grandreims.fr) et sur    



## Une ambition partagée pour le XXI<sup>e</sup> siècle

L'ambition de l'équipe du musée des Beaux-arts s'inscrit dans la politique actuelle de la ville de Reims en faveur du patrimoine. Elle est intégrée depuis quelques années dans une dynamique de mutualisation des 5 musées gérés par la Ville. De plus, dans un site patrimonial remarquable, le musée des Beaux-arts de Reims est à la fois un acteur culturel appelé à se développer en site hautement touristique et un levier d'attractivité pour l'hyper-centre de Reims.

### Une ambition muséale

Avec l'appui de personnalités extérieures, notamment des musées nationaux, l'équipe du musée a conçu en 2016 un Projet Scientifique et Culturel. Les architectes vont traduire dans l'organisation et la scénographie du futur musée les diverses orientations retenues pour valoriser les collections.

Catherine Delot, conservateur en chef du patrimoine, dirige le musée des Beaux-arts, la chapelle Foujita et le musée Le Vergeur. Georges Magnier, conservateur du patrimoine dirige les musées de la ville de Reims.

### Le musée des Beaux-arts de Reims devient le lieu de référence de l'histoire artistique de la ville

Il présente des œuvres relevant des Beaux-arts à partir de la Renaissance quand le musée Saint-Remi a pour mission de présenter l'histoire politique, sociale et urbaine de la ville. Rappelons que le réseau des musées gérés par la ville compte également le musée Le Vergeur, le musée du fort de la Pompelle, le musée de la Reddition. Le musée des Beaux-arts gère la chapelle Foujita, œuvre testamentaire de l'artiste confiée par la maison Mumm à la Ville.

### Les priorités pour le projet de musée des Beaux-arts

- révéler des collections peu ou jamais exposées,
- proposer des sections nouvelles, notamment des salles d'époque.
- innover pour la médiation en direction des publics au fil du parcours,
- développer l'action culturelle à destination d'un public élargi,
- ouvrir le musée sur la ville par des services complétant la visite du musée.

La présentation des collections a été complètement refondue. L'offre de services pour le public, faisant actuellement défaut, sera démultipliée. Les conditions de travail des agents seront notablement améliorées. Le musée S'attachera à élargir l'amplitude de son ouverture.

Le musée des Beaux-arts de Reims place au cœur de son projet le renouvellement de la médiation appliquée aux Beaux-Arts. En effet, il compte devenir un musée référence en médiation pour le jeune public, par le développement d'une offre originale et novatrice. S'il a su jusqu'ici développer une médiation dynamique, notamment récompensée en 2013 par l'attribution du prix Jean-Zay, une réflexion avec un accompagnement extérieur est en cours pour concevoir au fil du parcours une offre particulièrement dédiée au public jeune. Il s'agit de développer l'attractivité pour le public enfant et familial, axe de la politique culturelle de la ville de Reims. Au final, cette démarche est un gage de succès auprès d'un public d'adultes, dont ceux issus du champ social et du handicap.

**Contact presse** : Geneviève Dogué - Tél. : 03.26.77.77.20 - [presse@reimsmetropole.fr](mailto:presse@reimsmetropole.fr)

Restez connecté avec Reims et le Grand Reims sur [www.reims.fr](http://www.reims.fr) et

[www.grandreims.fr](http://www.grandreims.fr) et sur    



### **Quelques orientations fonctionnelles du futur musée**

- Un accès par le hall d'accueil principal pour tous les visiteurs (groupes, individuels, chercheurs,...)
- Un hall d'accueil desservant directement, et de manière fonctionnelle, le parcours permanent, les salles d'exposition temporaire, l'auditorium, la cour d'honneur, le jardin, ou encore la boutique et le salon de thé.
- La possibilité pour les visiteurs d'accéder directement, sans traverser les autres sections, à l'entrée des sections du parcours permanent suivantes : XVI<sup>e</sup>- XVIII<sup>e</sup>, XIX<sup>e</sup>, XX<sup>e</sup>, espace Foujita.

### **Répartition des surfaces par fonction du futur musée**

Après travaux, le musée totalisera 7059 m<sup>2</sup> de surface utile selon la répartition suivante :

- accueil, 1 035 m<sup>2</sup>,
- exposition permanente, 3 466 m<sup>2</sup>
- exposition temporaire, 675 m<sup>2</sup>
- action culturelle et pédagogique, 246 m<sup>2</sup>
- auditorium, 426 m<sup>2</sup>
- centre de documentation bibliothèque, 355 m<sup>2</sup>
- conservation et administration, 351 m<sup>2</sup>
- technique, logistique et sécurité, 505 m<sup>2</sup>

### **Une ambition politique ou quand patrimoine rime avec attractivité**

La restauration et la valorisation du patrimoine représentent un axe fort de la politique culturelle conduite par Arnaud Robinet, Maire de Reims depuis 2014.

#### **Placer un musée des Beaux-arts du XXI<sup>e</sup> siècle dans un secteur touristique majeur de la ville c'est la promesse d'un rayonnement démultiplié.**

La cathédrale de Reims, inscrite sur la Liste du patrimoine mondial par l'UNESCO a accueilli en 2018 plus d'1,4 M visiteurs. Le palais du Tau, musée de l'œuvre de la cathédrale dans l'ancien palais de l'archevêque a enregistré 90 000 visiteurs.

La ville de Reims a commandé pour cette année Regalia, un nouveau spectacle multimédia immersif pour la façade de la cathédrale Notre-Dame pour en renouveler l'attractivité. Cette démarche de valorisation du patrimoine reconnu par l'UNESCO se poursuivra en 2020 pour la basilique Saint-Remi.

L'office de tourisme du Grand Reims développe des partenariats ; des campagnes institutionnelles valorisent Reims comme une destination à 45 minutes de Paris.

#### **L'impact d'un tel projet pourra également conforter l'attractivité et le rayonnement du secteur.**

Une exposition permanente d'œuvres reconnues et inédites, des expositions temporaires d'ampleur et une offre culturelle renforcée dans un écrin majestueux devraient permettre au musée de tripler sa fréquentation, en reprenant sa place parmi les grands musées de Beaux-Arts français. En 2018, on compte plus de 36 000 visiteurs tous publics confondus (pour la collection permanente, les expositions temporaires, les actions culturelles, les scolaires, les publics éloignés, ceux porteurs de handicap).

Notons que le dynamisme de l'hyper-centre historique de Reims est marqué par l'ouverture cet été d'un hôtel du groupe Marriott, leader mondial de l'hôtellerie de luxe.

#### **Le choix pour le site de l'abbaye Saint-Denis a facilité l'implantation d'équipements dignes d'une métropole pour l'opération Reims Grand Centre.**

**Contact presse** : Geneviève Dogué - Tél. : 03.26.77.77.20 - [presse@reimsmetropole.fr](mailto:presse@reimsmetropole.fr)

Restez connecté avec Reims et le Grand Reims sur [www.reims.fr](http://www.reims.fr) et

[www.grandreims.fr](http://www.grandreims.fr) et sur    

## Ville, Architecture et Mémoire

« Au-delà du Musée, c'est vers la ville de Reims que notre regard se tourne. Il se tourne vers l'opportunité que représentent les monuments historiques et les équipements culturels de concentrer l'énergie, l'identité des villes d'aujourd'hui.

Si la richesse de la collection du Musée des Beaux-arts ne fait aucun doute, l'édifice qui l'abrite souffre aujourd'hui tant dans la relation qu'il entretient avec la ville que dans la manière dont il s'ouvre à elle. Sa morphologie autant que son état général ont perdu de leur clarté, subissant plusieurs interventions, ponctuelles, souvent peu connexes.

Notre intention ne consiste dès lors pas à rénover seulement un bâtiment, mais également la mémoire qu'il porte au sein d'une ville qui a été profondément transformée par l'Histoire et que notre époque a su peu à peu remettre en valeur. Notre proposition vise à retrouver l'ordre premier, la clarté du dessin en partant du tracé et de la mémoire de l'édifice existant: le système de cours, aujourd'hui perdu qui organise les volumes construits, clarifie les parcours, hiérarchise les fonctions et donne la mesure de l'Espace Vide.

L'Enjeu de l'Architecture est de chercher à voir ce qui demeure invisible. Révéler par une construction, en un lieu donné, ce dont la ville exprime le besoin, l'invisible qui n'aspire qu'à se concrétiser. L'Architecture, c'est cette quête de l'évidence. Comme si, une fois l'édifice construit, il devienne impossible d'imaginer le lieu sans son existence.

Le Projet s'enracine dans cette ambition : il propose de rénover un lieu à partir d'un bâtiment existant, de revendiquer l'urbanité perdue de ses cloîtres et, dans ce mouvement, créer une identité urbaine renouvelée, une ville redessinée.

La Proposition attribue une valeur effective dans la rénovation de l'héritage important laissé par l'Abbaye de Saint-Denis. Les différents corps de bâtiments sont conservés dans leur quasi-totalité et modifiés à minima afin de renforcer la lecture de leur géométrie. C'est dans le renforcement de la matrice originelle du lieu que le nouveau projet s'enracine. L'idée de cloître est réinvestie et l'ancienne église est substituée à la faveur d'une relation visuelle exceptionnelle avec la Cathédrale de Reims que le projet souligne dans le reflet d'un miroir d'eau.

A partir de ces cours, le bâtiment invite la ville à entrer en son sein. Il l'invite à se plonger dans des règles urbaines réinventées et à redécouvrir le Vide, espace de silence, symbolique où la règle se réordonne et hiérarchise. Cette redécouverte construit une nouvelle urbanité, reliant l'extérieur et l'intérieur. Elle réorganise la ville et l'architecture en unissant la construction et le vide qui l'entoure. La façade devient une frontière qui referme une autre forme d'urbanité, qui absorbe la mémoire de ce lieu. Elle est le support d'une lumière pure qui en renforce l'unité et l'identité, capable de réhabiliter le Lieu.

Le Projet propose de redessiner les anciens cloîtres de l'Abbaye dans un geste unique et clairement contemporain dans son dessin. Une enceinte qui redéfinit la confrontation à la rue et les constructions adjacentes en lui donnant de l'épaisseur, de la matière et de la clarté. Cette séquence de volumes intemporels, dépourvus d'artifices, mais affichant la matérialité du centre historique de Reims, définit une nouvelle relation du bâtiment avec son contexte mais aussi avec ses cours recréées, composant de nouvelles entrées, circulations et fonctions plurielles. »



## Le groupement autour du projet

Aires Mateus Arquitectos, cabinet d'architectes de notoriété internationale, a relevé le défi de réinventer le musée des Beaux-arts de Reims. Son projet s'inscrit avec harmonie dans un secteur hautement patrimonial.

**Maître d'ouvrage** : Ville de Reims

**Localisation** : Musée des Beaux-arts de Reims, ancienne abbaye Saint-Denis.

Rue Libergier / Rue Chanzy

**Surface de plancher** : 10.000 m<sup>2</sup> dont 6.000 m<sup>2</sup> dans les volumes existants

**Surface extérieure** : 3.000 m<sup>2</sup>

**Conception** : Aires Mateus Arquitectos

**Auteurs** : Francisco Aires Mateus

Manuel Aires Mateus

**Chef de projet** : Anna Bacchetta

**Equipe de projet** :

Pedro Frade

Bianca Salmoiraghi

Pietro Tentori

Amélie Alexandra Bès

Remus Macovei

Francisco Maria A. Mateus

Alexandre Branco

**Contact** : Francisco Aires Mateus Arquitectos

Rua de Campolide 62, Lisboa

00351 21 3827500 / [f@airesmateus.com](mailto:f@airesmateus.com)

**Maîtrise d'oeuvre**

**Architecture** : Francisco Aires Mateus Arquitectos (PT)

**Ingénierie** : TLC BG Ingénieurs Conseils (FR)

**Economiste et OPC (\*)** R2M (FR)

(\*) OPC : Ordonnancement, pilotage et coordination

**Acousticien** INACOUSTICS (PT)

**Consultants externes** : Paysagiste F|C Arquitectura Paisagista (PT)

## Présentation de l'atelier Aires Mateus

**Francisco Aires Mateus** (Lisbonne, 1964) et **Manuel Aires Mateus** (Lisbonne, 1963) ont étudié l'architecture à l'Université Technique de Lisbonne (FA / UTL), dont ils sont diplômés respectivement en 1987 et 1986. Ils ont ouvert en 1988 leur propre studio d'architecture à Lisbonne.

**Professeurs** de l'Académie d'Architecture de Mendrisio depuis 2001 et de l'Université Autonoma de Lisbonne depuis 1998, ils participent en qualité d'enseignants à nombreux séminaires de design et sont professeurs invités dans plusieurs écoles, parmi celles-ci, l'École d'architecture d'Oslo en 2009, la Graduate School of Design à l'Université Harvard en 2002 et 2005. Leur engagement dans l'enseignement passe aussi par des invitations régulières à participer à des conférences et des cours dans diverses universités à travers le monde.

**Aujourd'hui, l'atelier Aires Mateus dispose d'environ 50** employés dont 35 architectes fixes et une quinzaine de collaborateurs et stagiaires qui viennent de différentes parties du monde. Allant de l'échelle de la résidence familiale à celle de l'infrastructure urbaine, en passant par des bâtiments et équipements publics, les travaux de l'atelier Aires Mateus sont apparus ces dernières années dans plusieurs publications nationales et étrangères et s'inscrivent dans le débat architectural contemporain international.

**Parmi ses réalisations plus récentes**, Aires Mateus a développé le projet pour le Centre de Création Contemporaine Olivier Debré à Tours (inauguré en 2017), l'extension du Musée des Augustins à Toulouse (en cours), le Musée de l'Élysée et le Musée Mudac à Lausanne (en chantier).

**Les projets culturels plus récents de Aires Mateus en France** ont été réalisés en équipe avec les bureaux d'études BG Ingénieurs Conseils (ingénierie technique), R2M (économie de la construction et OPC) et INACOUSTICS (acoustique).

## Les grandes dates du projet

Arnaud Robinet, devenu Maire de Reims, demande en 2014 une étude pour un projet de rénovation et d'extension sur site de son musée des Beaux-arts. Il s'agissait de répondre à un triple enjeu : restaurer l'abbaye Saint-Denis, un édifice patrimonial du XVIII<sup>e</sup> siècle situé en hyper-centre, permettre à Reims de disposer d'un musée des Beaux-arts à la hauteur de la richesse de ses collections, et permettre à Reims de conforter sa position de ville-centre d'une métropole avec la réalisation d'un programme d'aménagements dans le secteur proche de la gare centrale.

### 2014

**Le 10 décembre, lancement d'une étude de faisabilité pour une restructuration et une extension sur le site actuel du musée des Beaux-arts.** Le principe de constructions de réserves externalisées, notamment pour les musées de la Ville, est intégré.

### 2015

Réalisation d'une étude d'étude historique et archivistique pour identifier les enjeux patrimoniaux de l'édifice existant.

### 2016

**Présentation en mai d'un Projet Scientifique et Culturel (PSC)** élaboré par l'équipe du musée avec l'appui de personnalités extérieures pour un projet sur le site de l'abbaye Saint-Denis.

Lancement d'un appel d'offres pour une étude de programmation : la traduction du PSC adaptée aux potentialités du site, un document destiné au futur maître d'œuvre.

### 2017

Lors d'un comité de pilotage en janvier, l'Etat apporte son soutien aux deux projets consécutifs de la ville de Reims : la construction de réserves externalisées envisagée en préalable à la réhabilitation et l'extension du musée des Beaux-arts.

#### **Lancement de l'étude de programmation.**

Diagnostic archéologique dans le jardin du musée.

## 2018

- 8 juin 2018 : lancement du concours de maîtrise d'œuvre
- 23 juillet 2018 : remise des candidatures
- **18 septembre 2018 : un premier jury procède à la sélection des candidatures** - 103 ont été reçues - pour en retenir 4

## 2019

- 5 avril 2019 : deuxième jury auquel est présentée l'analyse des esquisses
- 24 mai 2019 : troisième jury chargé du classement des offres et du choix du lauréat
- **3 juillet 2019 : la Commission d'appel d'offres attribue le marché au groupement Francisco Aires Mateus Arquitectos**
- 22 septembre 2019 : Fermeture du musée des Beaux-arts au public, à l'issue d'une semaine festive.
- **Octobre 2019 à mars 2020 : chantier des collections** – étude de l'état des œuvres pour décider de leur restauration éventuelle en vue de leur transport.
- Juin – novembre 2019 : **1<sup>re</sup> étude sur la future médiation du musée** – en direction du jeune public, des publics du domaine du handicap et du grand public - notamment dispositifs numériques, outils tactiles et ludiques, espaces d'interprétation, avec l'appui de deux agences spécialisées, Culture & Co et Ce que mes yeux ont vu. Cette étude va nourrir la conception de la scénographie.

## 2020

- Mars à octobre 2020 : **déménagement des œuvres** vers les réserves externalisées avec l'assistance d'une société spécialisée
- Etudes de conception et **dépôt du Permis de Construire**
- Fouilles archéologiques
- Automne-hiver 2020 : **déménagement des agents du musée des Beaux-arts** vers un site près du parc de Champagne

## 2021

Janvier : consultation des entreprises

Juin-juillet : **démarrage des travaux pour une durée de 24 mois**

## 2022

Travaux

## 2023



Eté : livraison des travaux

**Automne : installation des œuvres**



**Contact presse** : Geneviève Dogué - Tél. : 03.26.77.77.20 - [presse@reimsmetropole.fr](mailto:presse@reimsmetropole.fr) 14

Restez connecté avec Reims et le Grand Reims sur [www.reims.fr](http://www.reims.fr) et

[www.grandreims.fr](http://www.grandreims.fr) et sur    

## En septembre, une semaine festive avant la fermeture au public

Un bouquet final pour l'actuel musée avant sa fermeture au public pour une réouverture à l'horizon 2023. Toute une programmation hors les murs pendant cette période intermédiaire.

### Toute la semaine

#### A l'accueil

- **Renaissance, le musée des Beaux-arts se réinvente**, exposition évoquant le projet architectural du futur musée.

- **Mon vœu pieu** : le public pourra afficher ses souhaits concernant le nouveau musée et son futur, avec des dispositifs simples permettant de les afficher sur un mur de l'espace d'accueil et d'en envoyer d'autres dans les cieux lors du lâcher de ballons du 21 septembre.

- **Grande braderie** à la boutique du musée.

#### Dans les salles du musée et à l'atelier

**Les enfants réinventent les œuvres du musée** : exposition des réalisations des élèves de l'école Anquetil en écho à divers chefs-d'œuvre.

**Mon dessin au musée** : présentation des dessins d'enfants ayant suivi les parcours de « Découverte en famille ».

### Sept jours, sept soirées

*Pour évoquer ensemble votre et notre amour du musée d'hier, aujourd'hui et demain, revoir les œuvres majeures, sous un angle participatif et ludique, évoquer de façon festive le siècle de Colbert, sujet de la dernière exposition Regard sur...*

**Lundi 16 septembre – 18 h 30 / 21 h 00** : **soirée de remerciements** aux différents partenaires, artistes et mécènes qui ont accompagné le musée pendant de nombreuses années (avec des mini-concerts, présentation d'œuvres préférées ou d'anecdotes par le personnel du musée, etc.)

**Mardi 17 septembre – 19 h 00 / 21 h 00** : **soirée René de Saint-Marceaux, sculpteur de Reims et du monde**, avec l'Association des amis de Saint-Marceaux. Présentation de la sculpture *Danseuse Arabe*, par Lucette Turbet, avec intermèdes dansés, contés et musicaux - danse orientale par Houria Gauzelin de la Cie des Orientales en couleur, récit et musique « d'ailleurs » par Catherine Pierrejean et Didier Martz (sous réserve)  
(sur réservation, limité à 50 personnes).



#### Mercredi 18 septembre

- **16 h 00** : **Fables à gogo, et à contrebasse...** - récits interactifs des fables de **La Fontaine**, par Zemanel et Didier Jacquier (pour les enfants et famille, sur réservation)

- **A partir de 17 h** : **conclusion ludique** : **A la recherche des enfants perdus**, venez compléter le puzzle géant d'après le tableau *Les Enfants Habert de Montmor* de Philippe de Champaigne, proposé par l'Association GMBA, scénographie Catherine Stevenot  
(pour les enfants et familles, sur réservation)

**Contact presse** : Geneviève Dogué - Tél. : 03.26.77.77.20 - [presse@reimsmetropole.fr](mailto:presse@reimsmetropole.fr) 15

Restez connecté avec Reims et le Grand Reims sur [www.reims.fr](http://www.reims.fr) et

[www.grandreims.fr](http://www.grandreims.fr) et sur    



- **18 h 15 : conférence** : présentation du **projet du nouveau musée**, par le cabinet d'architecte lauréat du concours, organisée en collaboration avec le GMBA et la SAAM, et avec le soutien de l'ordre des architectes  
(sur réservation, limité à 120 personnes).

**Jeudi 19 septembre – 19 h 00 / 21 h 00 : soirée de visites guidées insolites**, par Véronique Palot-Maillart, Céline Parise, Geneviève Esposito, guides conférencières, et avec Suzanne Cloutier et Pascal Salzard, comédiens, création originale : collectif artistique La Rivière qui Marche et Laure Guelle, artiste plasticienne  
(sur réservation, limité à 20 personnes par groupe pour les quatre visites).

**Début de l'opération *Mon œuvre préférée*.**

**Vendredi 20 septembre : *Si Versailles m'était chanté*** - musiques et danses au temps de Colbert.

- **19 h 00 / 19 h 45 : Concert baroque - répertoire savant et populaire du XVII<sup>e</sup> siècle, Jean-Baptiste Lully, Marc-Antoine Charpentier...**, par la compagnie Les Paladins, avec Hadhoum Tunc, soprano, Diane Omer, danse baroque, Sylvia Abramovicz, viole de gambe, Jérôme Correas, clavecin et direction.  
(limité à 80 personnes, sur réservation).

- **20 h 00 / 21 h 00 : Les Rois dansent** - atelier de danses anciennes, encadré par Diane Omer, danse baroque, Les Paladins  
(limité à 30 personnes, sur réservation).

**Journées du Patrimoine**

. **Samedi 21** de 15 h à 17 h et **dimanche 22** de 16 h à 18 h ***Mon œuvre et moi*** : réalisation de votre portrait dans le musée, avec votre œuvre préférée, par Guillaume Gellert, photographe, sur remise d'un bon délivré à l'accueil.

. Sur les deux jours : ***petits livrets de « découverte en famille »*** pour parcourir une dernière fois le musée en s'amusant.

**Samedi 21 septembre**

- **15 h 00 / 17 h 00 : 15 h 00 / 17 h 00 : visite-performance - un mini musée aujourd'hui pour un grand musée demain**, jouée Place d'Erlon - par l'Association GMBA, texte Evelyne Vinot, comédienne Sandrine Six de la Compagnie GAAP, scénographie Catherine Stevenot, musique : orchestre des Pilipily.

- **16 h 00 / 18 h 00 : *Oh mon loup !*** Atelier de création/décoration de loups, et autres accessoires, façon XVII<sup>e</sup> (en vue du bal nocturne), par Marie-José Sollivelas du collectif Eutectic  
(pour enfants et adultes, sur réservation, limités à 15 personnes par séance).

- **De 21 h 00 à minuit : *Bal baroqu'en roll*** (cour du musée des Beaux-arts) :

. Bal baroque et rock 'en roll, avec DJ – le public est invité à venir avec un loup décoré dans l'esprit du XVII<sup>e</sup> siècle,

. Création vidéo projetée dans la cour - ***Sous le soleil de Versailles***, par Beltene,



. Mise en lumière de l'installation ***Mon œuvre préférée / Mon petit Panthéon*** sous la « Galerie couverte » du Musée

. Envol « **des vœux pieux** » - lâcher de ballons de fin de soirée  
(Soirée sur réservation, limité à 300 personnes).



**Contact presse** : Geneviève Dogué - Tél. : 03.26.77.77.20 - [presse@reimsmetr](mailto:presse@reimsmetr)

Restez connecté avec Reims et le Grand Reims sur [www.reims.fr](http://www.reims.fr) et

[www.grandreims.fr](http://www.grandreims.fr) et sur    

**Dimanche 22 septembre**

- **14 h 00 / 18 h 00 : *Mon œuvre préférée Mon petit Panthéon* - installation interactive**, propose aux visiteurs de produire une image collective de leur(s) préférence(s) parmi les œuvres du musée. Laissez votre témoignage sur le Totem dédié, une création d'Armelle Blary, artiste plasticienne.

- **16 h 00 / 18 h 00** : dernière étape théâtrale et musicale du jeu de piste organisé par la Direction de la Culture et du Patrimoine, avec la compagnie ITEK, création d'Ewa Kraska (cour du musée).

- **18 h 00 : *On ferme ! Papier 1* - rencontre entre la danse, la musique et la matière**

Déambulation chorégraphique qui fait naître en musique et en décor un univers d'images, avec un rouleau de papier qui se transforme et module l'espace, clin d'œil au devenir du musée et à ses collections, par Maud Marquet et la Compagnie En Lacets / Laboratoire chorégraphique.

Concept et Interprétation Maud Marquet, plasticien Ionah Melin, musique Live Maxime Boubay, costume Annabelle Locks, regard Extérieur Mie Coquempot.



**Contact presse** : Geneviève Dogué - Tél. : 03.26.77.77.20 - [presse@reismetropole.fr](mailto:presse@reismetropole.fr) 17

Restez connecté avec Reims et le Grand Reims sur [www.reims.fr](http://www.reims.fr) et

[www.grandreims.fr](http://www.grandreims.fr) et sur    